

# BOOK

## 動物の病気

倉敷芸術科学大学

動物の病気



# BOOK

## 動物の病気

●犬の平熱ってどれくらい？	
●熱はどうやって測るの？	5
●犬や猫の肥満は良くないの？	7
●犬や猫も人間と同じような病気になるの？	
●犬や猫も糖尿病になるの？	9
●鼻が乾いていたら具合が悪って本当？	11
●犬が体をかくのは病気なの？	13
●犬が涙を流しているのは病気なの？	
●犬も白内障になるの？	15
●歩き方がおかしいのは骨折してるの？	
●触られるのを嫌がるのはどこか具合が悪いの？	17
●動物病院での検査ってどんなことをするの？	
●尿検査ってどうやってするの？	19
●レントゲンってどうやって撮るの？	
●犬や猫にも血液型があるの？	21
●犬や猫の視力ってどれくらい？	
●犬の眼科検診ってどうやってするの？	23
●動物とはたらく仕事ってどんなものがあるの？	25
●動物看護師ってどんなことをするの？	27

好奇心はきっと大きな可能性。

素直な好奇心を

育てていけば

未来を切り開く

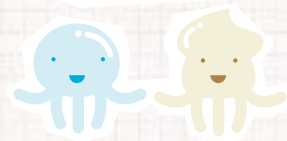
大きな力になります。

# この本の使い方

この本では、犬や猫の病気についてわかりやすく解説していきます。



へえ〜!?  
おもしろいね!



## 動物の病気



### Q. 犬の平熱ってどれくらい?

犬の平熱はだいたい37度~39度前後で、人間よりも高めです。平熱は大型犬と小型犬でも違いますし、運動後は体温が高くなります。興奮していると40度近くまで熱が上がることもありますが、興奮がさめれば平熱に戻ります。

犬の平熱は人間と同じようにそれぞれ差があります。平熱が39度の犬にとっては39度を少し超えていても発熱程度になりますが、38度が平熱の犬にとっては39度を越えた発熱は、高熱と言えるでしょう。

健康時の熱が何度あるのかを知っておくと、体調が悪そうな時の目安になります。

### Q. 熱はどうやって測るの?

私たちが熱を測るときは体温計をわきの下にはさんだり、口でくわえて測りますが、犬はわきを閉じることができません。犬の体温は、肛門に体温計を入れて直腸温を測るのが一般的です。最近では、ペット専用の体温計も市販されており、直腸温用だけでなく、耳で測るタイプの体温計もあります。また、普段のスキンシップで犬の体の温かさを手で覚えておくと、熱があるかどうかを判断する目安にもなります。

テーマ

倉敷芸術科学大学の  
先生による解説

テーマについて  
イラストで紹介  
しています。



# 動物の病気



## Q. 犬の平熱ってどれくらい?

犬の平熱はだいたい37度～39度前後で、人間よりも高めです。平熱は大型犬と小型犬でも違いますし、運動後は体温が高くなります。興奮していると40度近くまで熱が上がることもあります、興奮がさめれば平熱に戻ります。

犬の平熱は人間と同じようにそれぞれ差があります。平熱が39度の犬にとっては39度を少し超えていても微熱程度になりますが、38度が平熱の犬にとっては39度を越えた発熱は、高熱と言えるでしょう。

健康時の熱が何度あるのかを知っておくと、体調が悪そうなときの目安になります。

## Q. 熱はどうやって測るの?

私たちが熱を測るときは体温計をわきの下にはさんだり、口でくわえて測りますが、犬はわきを閉じることができません。犬の体温は、肛門に体温計を入れて直腸温を測るのが一般的です。最近は、ペット専用の体温計も市販されており、直腸温用だけでなく、耳で測るタイプの体温計もあります。また、普段のスキンシップで犬の体の温かさを手で覚えておくと、熱があるかどうかを判断する目安にもなります。

# 動物の病気



## Q. 犬や猫の肥満は良くないの？

最近、人間と同じ食事を与えたり、運動不足などによって、肥満の犬や猫が増加しています。肥満は内臓だけでなく骨や関節にも負担をかけます。おやつやえさを与えずでいいか、散歩や運動量を見直して改善していきましょう。

犬や猫が太っているかどうかをチェックするために、体を触ってチェックする方法があります。チェックのポイントは肋骨と腰です。真上と横から見てみて、さらになでてみて、肥満に当てはまるかチェックしてみましょう。

### やせすぎ

肋骨や腰の骨格がはっきりと浮き出ている。触ると骨がわかる。上から見ると腰のくびれがはっきりしている。

### やせている

肋骨が少し浮き出っていて、なでみると骨がわかる。上から見ると腰にくびれがあり、横から見たウエストも細くなっている。

### 理想体重

肋骨が薄い脂肪で覆われていて、なでると骨がわかる。上から見た腰のくびれはゆるやかで、なでみると骨がわかる。横からみるとウエストがゆるやかに細くなっている。

### 太っている

厚い皮下脂肪で覆われていて、見た目では肋骨がわからず、少し強めになでると骨がわかる。上から見ると、かろうじてくびれがある。横から見たウエストはかなりゆるやかで、引き締まっていない。

### 太りすぎ

とても厚い皮下脂肪で覆われていて、見た目では肋骨がわからないのはおろか、触っても骨がわからない。上から見ても腰のくびれがなく、寸胴で、横から見るとお腹が張り出して、垂れ下がっている。

# 動物の病気



## Q. 犬や猫も人間と同じような病気になるの？

犬や猫が家族の一員として受け入れられるようになったことで、野生とは違うライフスタイルにより、人間と同じく生活習慣病から起こるさまざまな病気を発症するペットが増えています。

たとえば私たちが悩ませているがんにも動物もかかります。皮膚がんは犬のがんの中でも多い病気です。皮膚がんはしこりを手で確認することができるので、普段から皮膚の様子を確認していると、早く発見することができます。

がんの治療は基本的には病巣を取り除く摘出手術をおこないます。しかし腫瘍が大きく広がっていたり転移したりしていると手術ができません。この場合は放射線や薬で治療していきます。

動物のがんも私たち同様に早期発見・早期治療が基本です。ふたんから体調の変化や皮膚の変化に注意し、定期的に検診を受けることが大切です。

## Q. 犬や猫も糖尿病になるの？

糖尿病は生活習慣病の一つですが、犬や猫も肥満の増加とともに糖尿病が増えています。糖尿病は症状がわかりにくく、治療せずにいると白内障や深刻な状態へ進行することもあり、注意が必要です。水をたくさん飲むようになり、おしっこはくせつの量と回数が多くなったような場合には、一度獣医さんに診てもらいましょう。

# 動物の病気



## Q. 鼻が乾いていたら具合が悪くて本当？

よく「犬は鼻が乾くと病気だ」とか「犬の鼻が乾いていると熱がある」と言いますが、すべてがそうであるとは言えません。

犬や猫の鼻を濡らしているのは、鼻の穴の入り口近くにある分泌腺ぶんひつせんです。これらの分泌腺ぶんひつせんは自律神経（交感神経と副交感神経）によって調節されています。交感神経がはたらいている時は分泌腺ぶんひつせんが活発化して鼻が濡れます。逆に副交感神経がはたらいている時は分泌腺ぶんひつせんは抑制されて鼻は乾くのです。一般的に鼻が濡れているのは、運動している時、興奮こうふんしている時、緊張きんちやうしている時などです。逆に鼻が乾いているのは、静かに落ち着いている時、ごはんを食べた後に内臓が動いている時、寝ている時などが考えられます。つまり、健康な犬は一日の中で鼻が濡れたり乾いたりをくり返しているのです。

ただし、一日中ずっと鼻が乾いている時には熱があったり、何か病気の場合もありますので注意が必要です。鼻が濡れているだけでなく、食欲や元気、顔つき、行動などにも目を配ることで、体調の変化をキャッチすることが大切です。

# 動物の病気



## Q. 犬が体をかくのは病気なの？

体をかいているからといってすぐに病気というわけではありません。かゆがる動作をしているときは、毛をかきわけて皮膚の状態を見ましょう。たくさんの毛が抜け落ちたり、皮膚がただれていたり、赤くなっていたり、湿疹がみられたりするようならば、皮膚病かもしれない。

皮膚病の原因はさまざまなものが考えられます。ノミやダニが原因の場合は、薬用シャンプーで洗ったり薬浴をしたりし、ノミやダニを駆除します。また、飲み薬やぬり薬を使うこともあります。感染予防には普段から皮膚の清潔を保つことが大切です。

また、花粉やハウスダスト、食事によるアレルギーが原因の場合もあります。アレルギーの原因となる物質を調べて、できる限り取り除くことが根本的な治療につながります。食物が原因の場合は、アレルギーとなっている物質を調べ、食事療法をしていきます。花粉やハウスダストなどが原因の場合は、すべてのアレルギー物質を取り除くことが難しいため、薬を使って症状を和らげる治療法が中心となります。



# 動物の病気



## Q. 犬が涙を流しているのは病気なの？

涙を流していたり、目やにが出たりしている犬がいますが、これだけでは病気とはいえません。起きている時は涙はいつも分泌されています。涙は、上まぶたの内側にそれぞれ一つずつある涙腺るいせんから出てきます。出てきた涙は眼の表面をうるおしながら、まばたきによって目頭にある上下の小さい穴から細い涙の管を通して、目尻の上にある涙のふくろにたまります。たまった涙は目頭にある管を通して排出はいしゅつされます。

犬の中でもバグやブルドック、シーズーといった比較的鼻の短い種類は、涙の排出はいしゅつが上手にできません。そのためいつも涙をためているように見えます。涙が出ているだけでは、病気とはいえませんが、目をしきりにかいたり、目が充血していたり、涙や目やにで目の周りがとても汚れていたりする場合は、角膜炎や結膜炎うたがが疑われます。

## Q. 犬も白内障はくないしょうになるの？

昔と比べると犬の寿命は延びており、高齢化によって白内障はくないしょうにかかる犬もいます。目をよく観察して、瞳孔どうこうの奥に白い濁りにごりが見られたら白内障はくないしょうが疑われます。初期の段階では点眼薬によって進行を抑えることが可能ですが、程度の進んだものでは点眼薬の治療では効果がありません。現在では濁った水晶体を手術によって取り出し、人工眼内レンズを入れる治療法がおこなわれています。

# 動物の病気



## Q. 歩き方がおかしいのは骨折してるの？

いつもと歩き方が違うときは、どこかに異常がないかじっくりチェックしてください。散歩中や運動途中で植物のトゲや鋭く折れた木の枝が足の裏に刺さったり、ガラスの破片などを踏んで足を切ったなどのケガをしていることがあります。異物が刺さったり、軽い切り傷の場合は消毒して1～2日で治ります。しかし傷口が大きく、ひどく出血しているようなときは、動物病院で縫合などの手術を受けさせなくてはなりません。

高いソファなどからの飛び降りや、交通事故などで関節を痛めたり、骨折が原因の場合もあります。足を1本だけもちあげるようにして歩いている場合は、骨折しているのかもしれない。

## Q. 触られるのを嫌がるのはどこか具合が悪いの？

なでたり抱いたりすることを急に嫌がるようになった場合、どこかに異常や痛みが起こっていることが考えられます。触ると痛がる場合は椎間板ヘルニアも疑われます。特にダックスフンドは胴長短足の体型により椎間板ヘルニアになりやすいので注意が必要です。椎間板ヘルニアは、初めは運動を嫌がったり抱っこを嫌がったりするのですが、進行すると立ち上がることができなくなることもあります。日頃から犬の様子をしっかりと見て、異変に気づくようになりましょう。軽いヘルニアの場合は運動を控えたり薬で治ることもあります。

# 動物の病気



## Q. 動物病院での検査ってどんなことをするの？

人間の場合、<sup>しょうじょう</sup>症状と<sup>しょうこう</sup>症候の両方によって病気を判断できますが、犬の場合は<sup>しょうじょう</sup>症状でしか判断できません。<sup>しょうじょう</sup>症状とは、下痢や発熱、<sup>おうと</sup>嘔吐など客観的にわかるサインです。これに対して<sup>しょうこう</sup>症候は、たとえば胸が痛い場合でもどのように痛いのか、たとえば心臓がキリキリ痛いとかがいふふうに、本人にしかわからないサインです。

動物の場合、<sup>おうと</sup>嘔吐や下痢しているのを見たり吐物や下痢便を発見すれば、<sup>しょうじょう</sup>症状があることはわかりますが、お腹が痛いとか、どこがどんなふうに痛いというような<sup>しょうこう</sup>症候を動物から聞き出すことはできません。そのため人間以上の検査が必要になってきます。動物病院では動物の状態に応じて血液体液検査、尿検査、レントゲン検査、超音波検査、CT検査、内視鏡検査など、さまざまな検査をおこないます。検査によっては全身<sup>ますじ</sup>麻酔が必要となることもあります。

## Q. 尿検査ってどうやってするの？

人間は「尿をとってきてください」といって尿をとってきてもらうことができますが、動物はそうはいきません。犬の場合は少し散歩をさせて尿を<sup>さいしゆ</sup>採取したり、小型犬の場合はおなかを押して尿を出させることもあります。尿が出ない場合や、<sup>せいみつ</sup>精密な検査が必要なときは尿道からカテーテルを入れて尿を<sup>さいしゆ</sup>採取します。

# 動物の病気



## Q. レントゲンってどうやって撮るの？

人間は立ってレントゲンを撮りますが、犬や猫はあお向けかうつ伏せで撮影をします。動く写真がブレますし、体位がよじれたり重なる<sup>と</sup>的確な判断がおこないにくくなるので、動物の体を固定するために、保定（動物を落ち着かせ、体を押さえること）が必要になります。撮影をするときは、レントゲン室にプロテクターをつけて動物と一緒に入り、体を固定します。内臓のレントゲンをとる場合、人間には息を吸ったり止めたりするよう指示ができますが、犬や猫にはできません。そのため、呼吸のタイミングに合わせて撮影をします。鼻をつまんだり、息を吹きかけてタイミングをあわせる場合もあります。

## Q. 犬や猫にも血液型があるの？

犬にも血液型があり、犬の血液型は赤血球の表面にある抗原のタイプによって分類されます。犬の血液型は13種類以上あると言われていますが、実際にはいくつかの抗原のタイプがプラスなのかマイナスかをしっかり判断すれば、輸血は安全におこなえます。猫には3種類の血液型があり、A型、B型、AB型の3つに分類されます（人間のABO式血液型とは全く異なるものです）。多くの猫はA型で、B型は猫種によってときどきみられ、AB型はとても少ないようです。しかし、犬や猫は人と違って血液型の判定をしていないことが多く、ほとんどの場合は少量の血液を採って実際に混ぜてみることで輸血をしても大丈夫かどうかという検査をおこないます。

# 動物の病気



## Q. 犬や猫の視力ってどれくらい？

犬の目はもともと近視で、ピントを合わせる力が弱いといわれていますが、動くモノを見る動体視力はすぐれていると思われます。たとえば車に乗っているとき、人間だと流れるように見える景色も犬にとってはコマ送りのように見えています。猫の視力も人間ほどよくありません。しかし、猫の目には暗闇でも見える能力が備わっています。網膜もうまくにある光を感じる「杆体細胞かんたい」の数が人間よりたくさんあります。さらに、猫の網膜もうまくの後ろには「タベタム」という反射鏡があり、網膜もうまくを通り過ぎた光をもう一度網膜もうまくに送り返すので、人間と比べ6分の1程度の明るさでもモノを見分けることができます。また、これまで犬などの哺乳類ほにゅうるいは色をまったく知覚できないと思われてきましたが、最近の研究では犬は色を知覚することがわかっています。ただ、全ての色がわかるわけではなく、限られた色だけを知覚しています。

## Q. 犬の眼科検診ってどうやってするの？

まず、見えているかどうかを判断するためにボールなどを投げて、目で追うかどうかを確認します。見えていればボールを追うしくさしますが、見えていなければ無反応です。また、目に光をあてて瞳孔どうこうの反応をチェックします。失明している場合、目に光をあてても瞳孔どうこうが反応しなくなります。他にも眼圧をチェックしたり、涙が正常に目に行きわたっているかを診たり、目の動きを確認したりするなど、人間の眼科検診と同様にさまざまな検査をおこないます。

# 動物とはたらく仕事



## Q. 動物とはたらく仕事ってどんなものがあるの？

動物とはたらく仕事にはさまざまなものがあります。ここでは代表的なものを紹介します。

### 獣医師

動物のお医者さんのことです。動物病院で病気やけがの治療をするほか、牛や豚、鶏などの家畜の病気の治療や予防、ワクチン接種、消毒など伝染病予防をおこなうのも獣医師の仕事です。

### 動物看護師

動物病院ではたらく看護師さんのことです。獣医師の仕事がスムーズに進められるようフォローするだけでなく、飼い主さんから病状を聞きだしたり、治療の説明をすることなども求められます。

### トリマー（グルーマー）

毛のカットをおこなったり、シャンプー、ブラッシング、さらに爪切り、耳掃除などをおこないます。このようなトリミングだけでなく、ペットの皮膚、目や鼻、口や舌のヘルスチェックなどもおこないます。

### 訓練士

犬に人間社会で暮らしていくための基本的なルールを教えたり、災害救助犬や警察犬といった、とても高度な作業をおこなうことができるよう犬を訓練します。

このほかにも、飼い主に代わって散歩をしたりペットを預かったりするペットシッターや、ドッグショーで犬をハンドリングする技術を身につけたハンドラーなどがあります。

# 動物とはたらく仕事



## Q. 動物看護師ってどんなことをするの？

動物看護師とは、その名のとおり、動物病院ではたらく看護師さんのことです。診察時に動物が動かないよう体を抱えたり、必要な器具をそろえるなどして、獣医師の仕事がスムーズに進められるようにするのが動物看護師の基本的な仕事です。動物病院では、たいいてい動物が不安や緊張をいだいており、なかには恐怖からかみつこうとする犬もいます。動物を安心させて、あばれないようにさせるのも動物看護師のテクニックです。仕事の内容は動物病院によってちがいますが、次のようなものがあります。

1. 病院の受付業務
2. 入院動物の食事・排泄の世話
3. グルーミングなどの手入れ
4. 手術のサポート
5. 医療器具の消毒
6. 血液、尿などの検査
7. カルテの管理

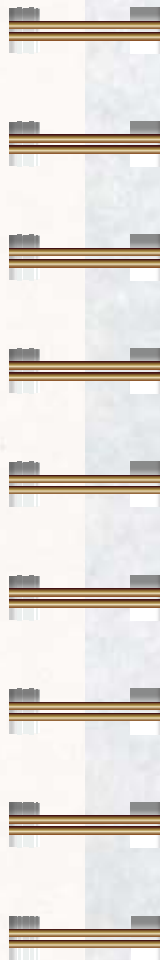
つまり診断・治療以外のほとんどが守備範囲といっていいでしょう。また、飼い主から病状を聞き出したり、治療や健康管理の仕方についてわかりやすく説明したりするなど、獣医師と飼い主とのパイプ役を務めることもあります。さらに、飼い主からのしつけの相談や、飼育相談にも応じられるような、より専門性の高い動物看護師を求める動物病院も増えてきています。

# THE ORIGIN.

世界でたった1人の自分。

だから自分にしかできないものがあるはず。

さあ、ここから大きな、大きな一歩を。



## BOOK 動物の病気

---

2012年7月28日	初版発行
発行・編集	倉敷芸術科学大学 生命動物科学科 教育動物病院 〒712-8505 岡山県倉敷市連島町西之浦 2640 TEL 086-440-1113 (入試広報部)
デザイン・製作	株式会社パウコミュニケーションズ 広島県広島市南区的場町 1-2-21 広島第一生命 OSビルディング

※本書の一部あるいは全てを、発行元の承諾を得ず無断で複写複製（コピー）することは禁じられています。